



VÝVOJ, VÝROBA, PRODEJ A SERVIS
PNEUMATICKÉHO NÁŘADÍ

PERMON s.r.o.

Roztoky 217
270 23 Křivoklát

tel : 313 521 511

fax : 313 521 553, 313 521 554

E-mail: permon@permon.cz

www.permon.cz



Návod k používání
pro
vzduchovou lopatu VL 5

Obsah

Obsah.....	2
Bezpečnost a ochrana zdraví při práci	3
Bezpečnost práce - upozornění	3
Bezpečnostní předpisy:	3
Technické údaje a hlavní rozměry.....	4
Použití vzduchové lopaty.....	4
Technický popis	5
Typové označení.....	5
Provozní zásady a montážní pokyny.....	5
Demontáž a montáž	5
Důležité zásady údržby	5
Mazání	6
Dodávání.....	6
Náhradní díly - objednávání	7
Skladování	7
Registr provedených oprav (záruční,pozáruční).....	7
Seznam součástí.....	8
ES PROHLÁŠENÍ O SHODĚ.....	10
Záruka.....	11

Bezpečnost a ochrana zdraví při práci

Související zákony a vyhlášky:

Zákon o technických požadavcích č.22/1997 Sb. v platném znění

NV č. 176/2008 Sb. v platném znění

Bezpečnost práce - upozornění

- Na základě hodnot hluku a vibrací spojených s provozováním lopaty existuje při dlouhodobém používání riziko vzniku zdravotních potíží obsluhy.
- Konstrukce výrobku nechrání obsluhu před rizikem kontaktu s elektr. proudem.
- V prostorách s vyšší prašností než dovolují příslušné hygienické předpisy musí obsluha používat respirátory.

Bezpečnostní předpisy:

Obsluhující personál musí dodržovat následující bezpečnostní předpisy, neboť různé fáze obsluhy a údržby těchto přístrojů jsou spojeny s riziky a nebezpečím.

Každá osoba, která bude s lopatou pracovat nebo bude provádět údržbu, si ještě před započetím práce musí tyto provozní instrukce přečíst nebo být s nimi jinak seznámena tak, aby jim rozuměla.

V každé situaci má bezpečnost práce přednost před ostatními požadavky provozu.

Jelikož následující předpisy nemohou postihnout všechny možné případy, které by mohly nastat, musí být při práci s lopatou, u lopaty nebo v její blízkosti používán zdravý lidský rozum.

1. Při práci s lopatou musí mít obsluha bezpečnostní obuv, ochranné brýle, účinné chrániče sluchu, bezpečnostní přilbu a další bezpečnostní pomůcky předepsané pro daný provoz.
2. Nezdržujte se delší dobu v hlučném prostředí bez účinných chráničů sluchu.
3. Nenechejte se rozptylovat - hrozí nebezpečí nehody.
4. Spouštěcí páčky se dotýkejte jen v případě, že chcete skutečně uvést lopatu do provozu.
5. Při práci stůjte na bezpečném a pevném místě.
6. Nedávejte lopatu do blízkosti obličeje a nestavte si lopatu na nohu.
7. Neobracejte lopatu proti druhým osobám ani proti sobě.
8. Nespouštějte lopatu leží-li volně na zemi nebo dokud ji nedržíte pevně v pracovní pozici.
9. Stlačený vzduch je nebezpečný! Nemiřte nikdy tlakovou hadicí proti druhým osobám ani proti sobě. Nečistěte pracoviště ani pracovní oblek pomocí vzduchu z tlakové hadice.

10. Ujistěte se, že všechny hadicové spoje jsou pevné a že těsní. Volná hadice způsobuje nejen ztrátu vzduchu, vzniká nebezpečí, že se sama uvolní a zraní obsluhu i lidi stojící kolem. Zajistěte hadice (kabelem, drátem, lankem či řetízkem) tak, aby jste se vyhnuli nebezpečí zranění při uvolnění nebo prasknutí hadice.
11. Upevnění hadic na nátrubky musí být provedeno předepsaným počtem doporučených spon určených pro daný typ hadice umístěných proti každému zápichu na nátrubku.
12. Neuvolňujte žádné spoje, které jsou pod tlakem dříve než uzavřete přívod vzduchu od kompresoru a hadice řádně neodvzdušníte.
13. Lopatu uvádějte do provozu pouze v místech, kde nemůže dojít k nežádoucímu odfouknutí drobných částic (písek, štěrk apod.) a v bezpečné vzdálenosti od přítomných osob.
14. Pokud je lopata pod tlakem, nesmí se rozebírat.
15. Držte lopatu za provozu vždy oběma rukama.
16. Pokud používáte k čištění dílů lopaty čisticí nebo rozpouštěcí prostředek, ujistěte se, že tento odpovídá platným bezpečnostním předpisům a jeho použití nezpůsobuje ekologické škody. Při čištění dodržujte pokyny doporučené výrobcem daného čisticího prostředku.

Technické údaje a hlavní rozměry

		Jednotky ISO	střední hodnota
Hmotnost	+ - 5%	kg	4,5
Počet úderů *	+ -10%	Hz	145
Spotřeba vzduchu*	+ -10%	m ³ min ⁻¹	2
Provozní přetlak vzduchu		MPa	0,4 – 1,2
Vážená efektivní hodnota zrychlení vibrací ** a _{hw}		dB	127
Naměřená maximální hladina impulsního hluku L _{AI} max.***		dB	
Vnější rozměry	Délka bez nastav. trubky	mm	480
Přívodní hadice		mm	Js 16(do 15m) Js 20(nad 15m)
Připojovací závit		“	G 1/2“

* Při přetlaku vzduchu 0,5 MPa

** Měřeno dle ČSN EN 28 662 – 1 *** Měřeno dle ČSN EN ISO 11201

Použití vzduchové lopaty

Vzduchová lopata (dále jen lopata) se používá ke snadnému rozrušování méně pevných materiálů. Podle množství a tlaku vzduchu (tlak vzduchu je v tělese lopaty dynamicky urychlován) je možné použít například pro:

- rozrušování a kypření kompaktní zeminy, obnažování a uvolňování kabelů a vedení
- vyfukování a čištění dilatačních spár

- odstraňování nečistot z uličních kanálů
- provzdušňování a uvolňování kořenů stromů
- uvolňování kolejí a signalizačních zařízení.
- hrubé očišťování vozidel
- odstraňování zvětralých omítek

Technický popis

Vzduchová lopata je konstruována pro pracovní přetlak 0,4-1,2 MPa.

Po napojení lopaty na rozvod vnikne vzduch do tělesa. Stlačením ovládací páčky dojde k průtoku vzduchu do prostoru kuželky, která v pracovním cyklu střídavě otevírá a zavírá proud vzduchu do nastavné trubky, je zakončena výstupní tryskou a vzduch urychluje.

Typové označení

VL 5

VLvzduchová lopata

5přibližná hmotnost v kg

Provozní zásady a montážní pokyny

Chceme-li, aby lopata vykazovala odpovídající užité vlastnosti, je třeba dodržovat následující zásady údržby a montážní pokyny.

Demontáž a montáž

Demontáž a montáž doporučujeme provádět ve výrobním závodě.

Důležité zásady údržby

1. **Při práci s lopatou je NUTNÉ DODRŽOVAT BEZPEČNOSTNÍ A HYGIENICKÉ PŘEDPISY (viz výše).**
2. Suchý a čistý stlačený vzduch musí mít na vstupu do lopaty **přetlak 0,4-1,2 MPa** a musí být dodáván v dostatečném množství. Dále je nutné, aby přívodní hadice vzduchu měla předepsané rozměry. Vzhledem ke ztrátám nedoporučujeme hadici delší než 15m. Pokud nelze jinak, je možno na větší vzdálenost použít hadici o větším průměru (přívodní hadice vzduchu - viz. technické údaje).
3. S přihlédnutím k vibracím a manipulaci s vzduchovou lopatou nepoužívejte zbytečně velký přetlak přiváděného vzduchu.
4. Lopatu je nutné chránit před vniknutím nečistot. Proto je třeba dbát na čistotu vstupních a výstupních otvorů.
5. Před připojením hadice k lopatě je nutno ji nejdříve zbavit nečistot (nejlépe profouknutím).
6. Lopata musí být přiměřeně mazána - viz dále.
7. Všechny spoje musí být řádně dotaženy.

8. Po 150-200 provozních hodinách doporučujeme provést kontrolu stavu výrobku.
9. **Práce spojené s údržbou smí provádět pouze osoba řádně obeznámená s funkcí lopaty. Opravy doporučujeme provádět u výrobce nebo u autorizovaného prodejce.**

Mazání

Aby vzduchová lopata vykazovala maximální výkon, životnost a správnou funkci, musí být nejen v dobrém technickém stavu, ale musí být i správně mazána.

Doporučené ekologické oleje:

SETUZA PRIMOL EKO PNEU

BP BIOHYD SE46

ÖMV BIOHYD M 32

TOTAL HYDROBIO 46

MANNOIL EKO PNEU

BIPOL, BISOL

Doporučené minerální oleje:

PARAMO PNEUMAT 46

Dostatečné mazání lopaty zaručuje olejovač. Není-li olejovač k dispozici, nalijeme vždy před započetím práce do přívodní hadice vzduchu (na začátek) cca 0,1 dcl oleje a toto opakovat každých 5 hod. provozu. Při předpokládaném dlouhodobějším vyřazení lopaty z provozu (nad tři týdny) je nutno lopatu konzervovat, a to následujícím způsobem: do přívodu vzduchu nalijeme cca 0,5dcl oleje (minerálního) a nato krátce lopatu spustíme.

Při konzervaci nikdy nepoužívat ekologické oleje.

Dodávání

Lopata je dodávána samostatně. S každou lopatou se dodává návod k používání a záruční list.

Standardně dodáváme připojení hadice tlakového vzduchu **rychlospojkou RS 1/2"** (obj. číslo 414 209). Pokud Vám toto nevyhovuje, lze po demontáži rychlospojku nahradit převlečnou maticí s nátrubkem, které lze připojit na stávající závitové hrdlo 1/2" (obj. číslo 4087 210).

Převlečená matice 1/2" (obj. číslo 4087-290) lze kombinovat

- s nátrubkem Ø 9 (obj. číslo 4023 220)
- s nátrubkem Ø 13 (obj. číslo 4023 480)

Dále je možné pro kompletaci dodávky nakoupit:

- nástroje
- olejovač LR-2, AOV 6, SOOR
- doporučené ekologické oleje
- kompletní hadice s koncovkami (φ13, 16 a 20mm – délky 12.5m, 25m)
- redukce, matice, nátrubky, svěrky
- kompresorové mobilní i stabilní jednotky
- pískovací zařízení

Náhradní díly - objednávání

Všechny vzduchové lopaty se vyrábí dle výkresové dokumentace, která zaručuje vyměnitelnost součástí. V objednávce náhradních dílů je nutno uvést typ lopaty, počet kusů, název a číslo výkresu požadované součásti.
př. VL5 1 kus píst 5027-060

Skladování

Vzduchovou lopatu je nutno skladovat v suchých prostorech, chráněných před povětrnostními vlivy - maximální relativní vlhkost 75%. Skladování je nepřípustné v blízkosti chemikálií a plynů způsobujících korozi. Při dodržování skladovacích podmínek je možno bez obnovení konzervace vzduchovou lopatu skladovat jeden rok a náhradní díly jeden a půl roku.

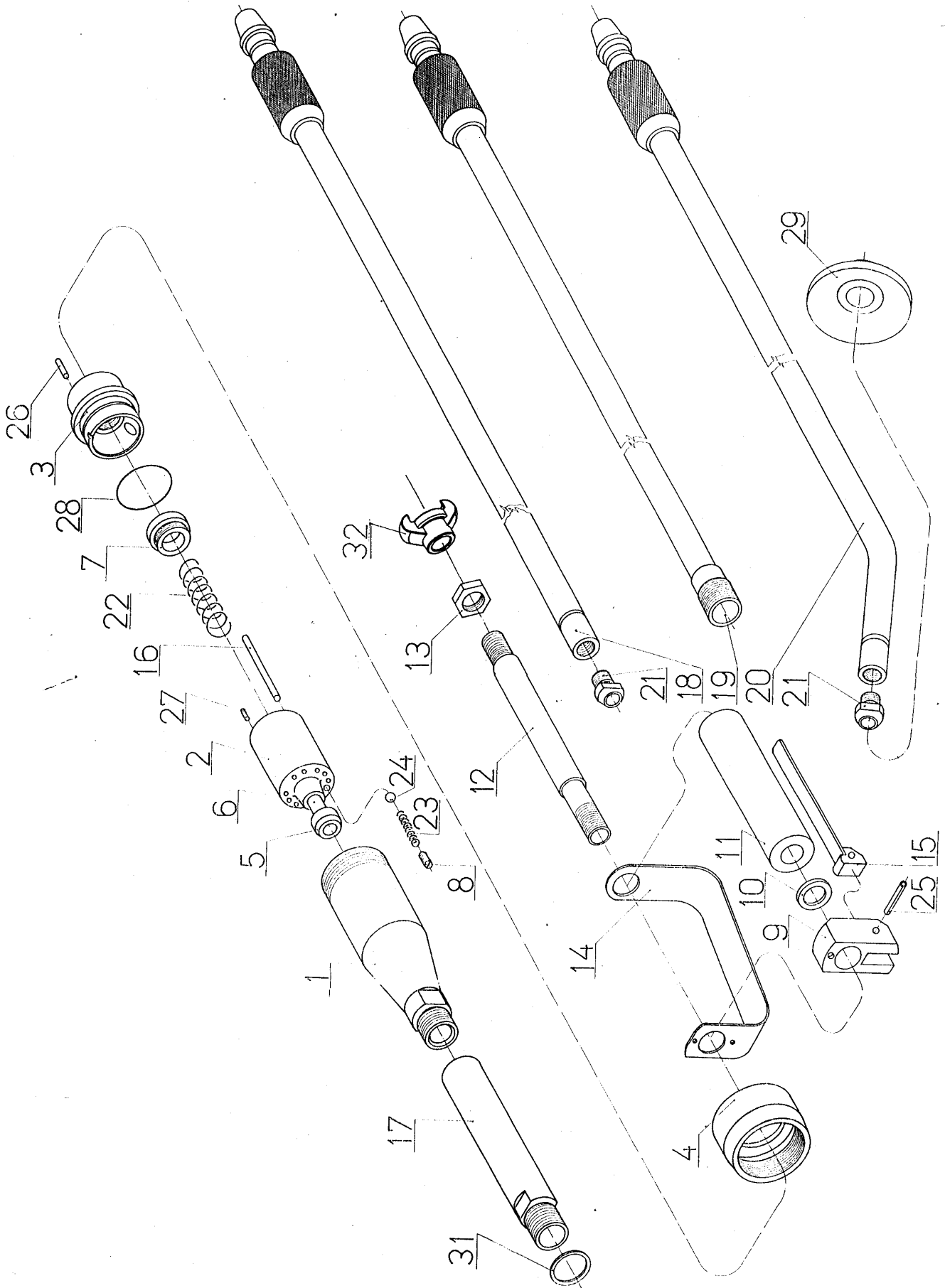
Registr provedených oprav (záruční, pozáruční)

<i>Datum provedení</i>	<i>Druh opravy (stručný popis)</i>	<i>Opravu provedl</i>	<i>Podpis</i>	<i>Razítko</i>

Seznam součástí

Pos.	Název	Obj. číslo	ks	Hmotnost kg	Poznámky
	Komplet	9505-011			
1	Těleso sestava	8042-320	1		
2	Těleso ventilu	1511-290	1		
3	Víko	1510-040	1		
4	Matice	0784-020	1		
5	Hlava ventilu	0911-640	1		
6	Píst	5027-060	1		
7	Zátka	0800-030	1		
8	Zátka	0401-110	1		
9	Držák páčky	1270-010	1		
10	Kroužek	0911-650	1		
11	Rukojeť	1318-100	1		
12	Trubka	4341-240	1		
13	Matice	0600-360	1		
14	Kryt	1260-120	1		
15	Páčka svař. sestava	1418-190	1		
16	Spouštěcí tyčka	3038-440	1		
17	Trubka	4341-231	1		
18	Trubka svař. sestava	8087-031	1		
19	Trubka sestava nastavná	8087-042	1		
20	Trubka svař. sestava ohnutá	8087-051	1		
21	Tryska 9	0123-041	2		
21*	Tryska 7	0123-051	1		
21*	Tryska	0123-060	1		
22	Pružina 4501-851	315 123	1		
23	Pružina	4501-110	1		
24	Kulička 7	324 388	1		
25	Kolík 5x40 pružný	311 108	1		
26	Kolík 5x14 válcový	311 219	1		
27	Kolík 3x8 válcový	311 197	1		
28	Kroužek 52x2	273 152	1		
29	Trychtýř 4973-010	273 350	1		
29	Trychtýř 4973-011	273 354	1		
30	Zátka	0901-750	1		
31	Kroužek O 35x27	273 035	1		
32	Rychlospojka 1/2" D	414 209	1		

*- dodáváno jako příslušenství s každou lopatou



ES PROHLÁŠENÍ O SHODĚ

výrobku s technickými předpisy podle § 13 Zákona č.22/1997 Sb. ve znění pozdějších předpisů a dle Nařízení vlády č. 176/2008 Sb. v platném znění

Výrobce, obchodní jméno **PERMON s.r.o.**

Sídlo:

Roztoky 217
270 23 Křivoklát **Česká republika**
tel : 313 521 511 fax : 313 521 553, 313 521 554
E-mail: permon@permon.cz WWW.permon.cz

Popis strojního zařízení : Název : Vzduchová lopata Typ : **VL 5**

Výrobní číslo:.....

Použití : Vzduchová lopata (dále jen lopata) se používá ke snadnému rozrušování méně pevných materiálů.

Ustanovení, která zařízení splňuje :

Svojí konstrukcí vyhovuje požadavkům, stanoveným Směrnicí Evropského parlamentu a Rady 2006/42/ES ve znění Nařízení vlády č. 176/2008 Sb. v platném znění a splňuje podmínky pro použití dle tohoto technického předpisu v rozsahu, uvedeném v návodu k použití z 17.7.2010.

Notifikovaná osoba se na posuzování shody výrobku nezúčastnila .

Potvrzení výrobce: Výrobek je svým provedením bezpečný při dodržení podmínek stanovených v návodu k použití z 17.7.2010

Výrobce je nositel certifikátu ČSN EN ISO 9001 : 2008.

Svými vnitropodnikovými opatřeními zabezpečuje trvalou shodu tohoto zařízení s technickou dokumentací a s požadavky uvedených technických předpisů, národních předpisů a norem.

Roztoky 217 , 17.7.2010




Ing. Jan Koudelka
jednatel

Záruka

Výrobce poskytuje po dobu 24 měsíců od data prodeje záruku na funkci a vady vzniklé chybnou výrobou, nebo vadou materiálu. Záruka se nevztahuje na vady způsobené nedodržením návodu k obsluze a údržbě, dále na vady vzniklé běžným opotřebením, nepřiměřeným použitím, nešetrným zacházením, neodborným zásahem do výrobku či použitím neautorizovaných dílů.

PO DOBU ZÁRUKY OPRAVY PROVÁDÍ POUZE VÝROBCE.

Nároky plynoucí ze záruky lze uplatnit jen je-li předložen tento plně vyplněný záruční list a k němu příslušející výrobek.

PERMON s.r.o.
Roztoky 217
270 23 KŘIVOKLÁT
IČO: 48949493

tel: 313 521 511
fax: 313 521 553, 313 521 554
E-mail: permon@permon.cz
www.permon.cz

Servisní střediska a autorizovaní prodejci uvedeni na WWW. permon.cz

Záruční list

pro
VL 5

Výrobní číslo: -----

Datum vyskladnění:

Datum prodeje:

Kladivo zavedeno

(dne, podpis): -----
